



ЦЕНТРОНТРОЛЬАВТОМАТИКА
www.ultronic.ru

Общество с ограниченной ответственностью

"ЦЕНТРОНТРОЛЬАВТОМАТИКА" (ООО "ЦКА")

Телефон: (499)317-93-20,
Тел/факс: (499)317-22-79.
E-mail: cka@ultronic.ru

Инструкция пользователя программы OSC32

Версия 12.09.2012

Москва 2012

Оглавление

Настройка	3
Запуск программы.....	3
Структура главного окна программы OSC	4
Главное меню программы.....	4
Основные рабочие кнопки.....	10
Область построения графиков.....	11
Строка статуса программы	13

Настройка

Для работы программы необходимо использовать файл конфигурации созданный для программы SCADA. Этот файл всегда должен находиться в рабочей папке программы (Рабочая папка задается в свойствах ярлыка). Программе также требуется файл конфигурации OSC32.ini, этот файл необходим для хранения настроек просмотра данных. Этот файл всегда должен находиться в рабочей папке программы. Если файл OSC32.ini отсутствует, то программа сама создаст этот файл.

Структура файла OSC32.ini не описывается т.к. все настройки можно изменить при помощи программы OSC32.

Если не найден файл History32.ini или конфигурация записанных данных в файле не совпадает с конфигурацией файла History32.ini, то недоступны следующие функции:

- Отображение и создание видов (под видом понимается одновременное отображение нескольких графиков);
- Отдельно настраивать свойства каждой переменной для отображения;
- Выделять из общего списка, переменные отдельных групп.

Запуск программы

При запуске, программа открывает файл с данными, который создан в текущий день. Если файл с данными в рабочей папке не найден, то на экран будет выведено соответствующее сообщение.

Структура главного окна программы OSC

Главное окно можно разделить на несколько частей:

- Главное меню программы;
- Основные рабочие кнопки;
- Область построения графиков;
- Строка статуса программы;



Рисунок 4 – Основное окно программы OSC32.

Главное меню программы

Пункт «Файл»

Подпункт «Открыть»

Вызывается диалог открытия файла данных программы History32. Можно открывать файлы с расширением hst.

Подпункт «Открыть по дате»

Вызывается диалог, при помощи которого можно легко открыть файл за необходимый день. Для этого необходимо выделить день и нажать кнопку «Ок» или сделать двойной щелчок левой кнопкой мышки на дате. Папка в которой должны находиться файлы данных берется из файла History32.ini.

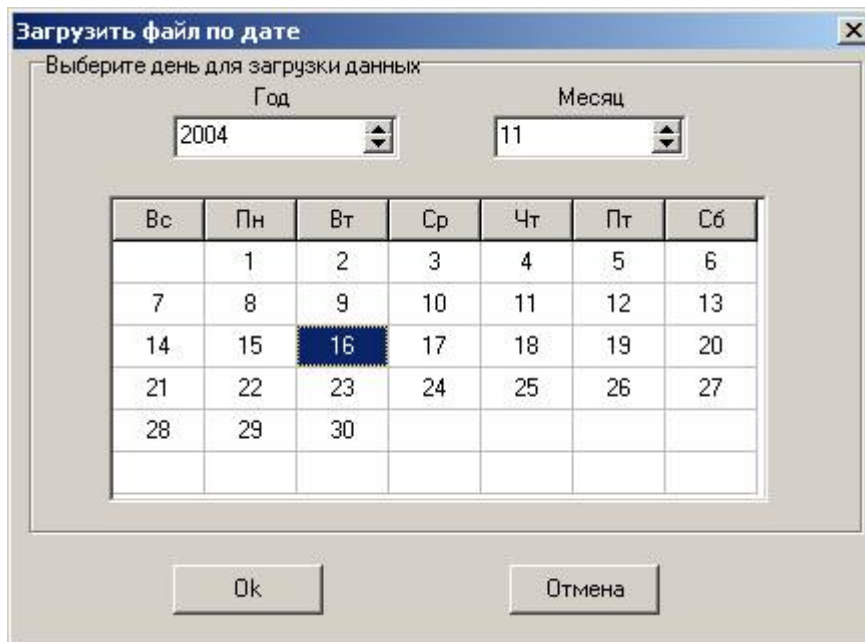


Рисунок 5 – Диалог открытия файла данных по дате.

Подпункт «Сохранить график»

Вызывается стандартный диалог сохранения файла. Если область построения графика содержит данные, то в результате будет создан графический файл с текущим содержимым окна.

Подпункт «Свойства печати»

Вызывается диалог настройки принтера для печати.

Подпункт «Печать»

Вызывается диалог настройки принтера для печати. Затем печать отображаемых в программе данных на принтер.

Подпункт «Выход»

Вызывается диалог согласия на завершение приложения.

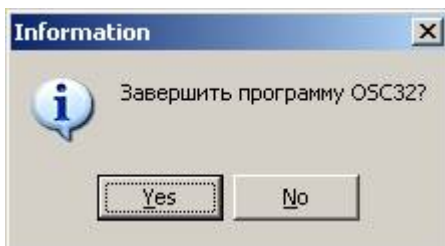


Рисунок 6 – Диалог завершения программы.

Пункт «Просмотр»

Подпункт «Список отсутствующих переменных»

На экране появляется окно, в котором находится список отсутствующих переменных. Если переменная попала в этот список, то это значит, что к переменной не было доступа. Основная причина – это неправильное имя (номер узла) переменной.

Если данный пункт недоступен, то это говорит о том, что данные всех, объявленных в файле конфигурации history32.ini, переменных записывались в файл.

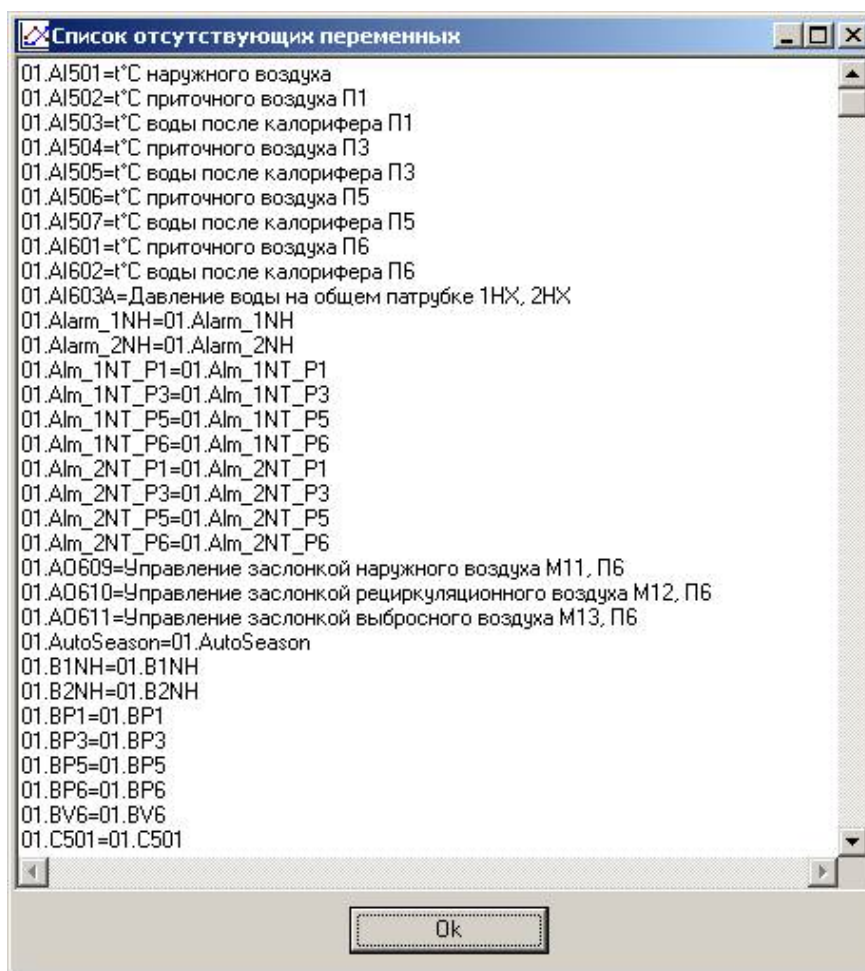


Рисунок 7 – Список отсутствующих переменных.

Подпункт «Перерисовать график»

Позволяет полностью перерисовывать график на экране.

Пункт «Настройки»

Подпункт «по умолчанию для просмотра»

Вызывается диалог настройки параметров отображения данных для переменных, у которых не настроены свои параметры.

Для того чтобы изменить цвет параметра необходимо выделить параметр, затем нажать кнопку «Изменить», далее выбрать цвет.

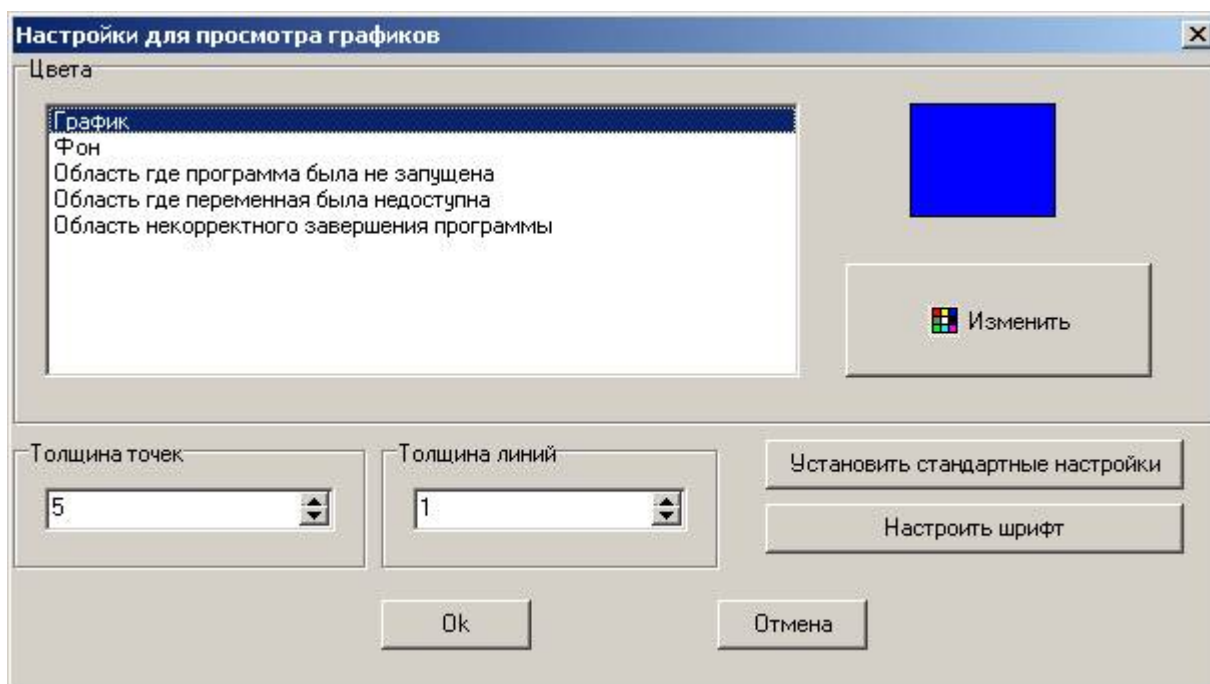


Рисунок 8 – Диалог настройки параметров для просмотра.

Подпункт «по умолчанию для печати»

Вызывается диалог настройки параметров отображения данных при печати для переменных, у которых не настроены свои параметры.

Диалог аналогичен диалогу настройки параметров для просмотра.

Подпункт «Соединять точки линией»

Если напротив пункта стоит галочка, то это означает, что для переменных, у которых не настроен данный пункт, точки будут соединены линией. Иначе будут отображаться только точки.

Необходимо иметь в виду, что точки, у переменных задействованных в трендах и событиях, соединяются по-разному.

Подпункт «Настроить просмотр переменных»

Вызывается диалог с названиями групп, а также строкой «Виды» если виды существуют.

В списке доступных переменных будут находиться только переменные (виды) из отмеченных галочкой групп.

Если пункт недоступен, то это означает что конфигурация загруженного файла и history32.ini не совпадают. (Скорее всего файл данных записывался с другим содержимым файла history32.ini).

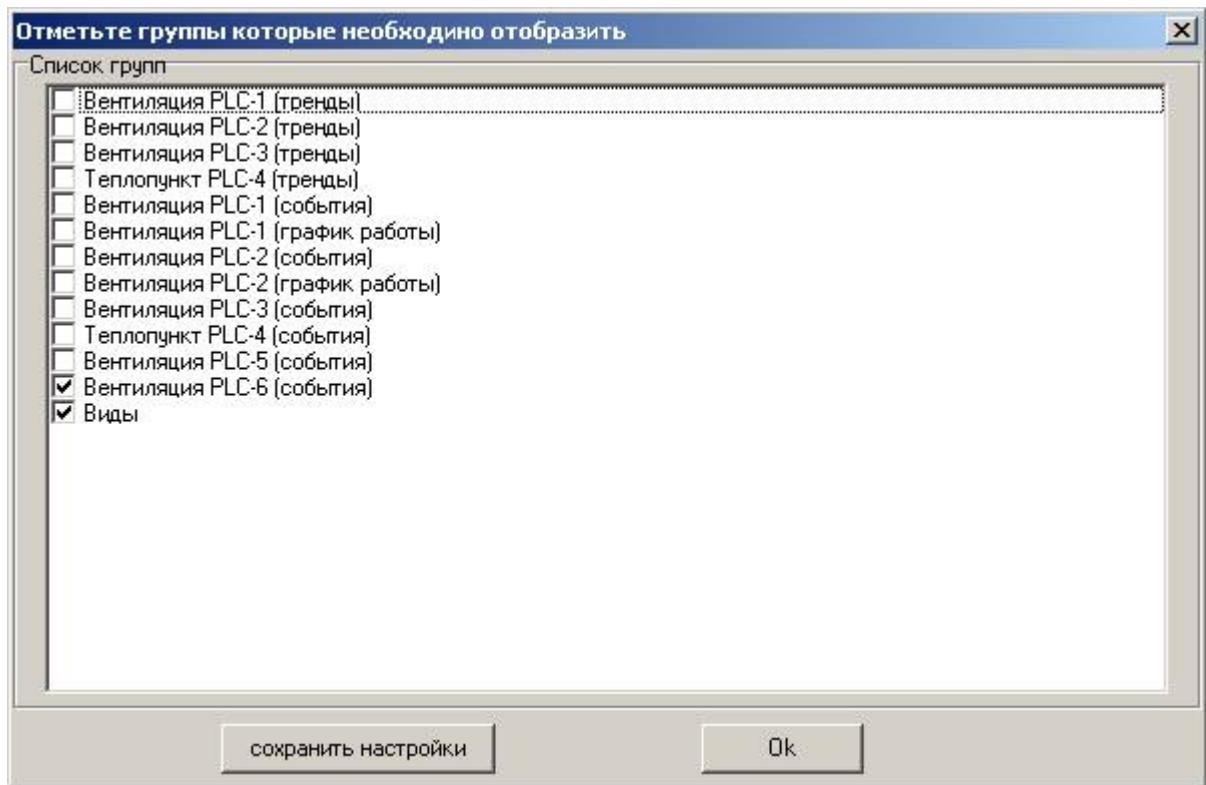


Рисунок 9 – Диалог настройки просмотра переменных.

Подпункт «Настроить виды»

Вызывается диалог, при помощи которого можно создавать, редактировать, удалять виды.

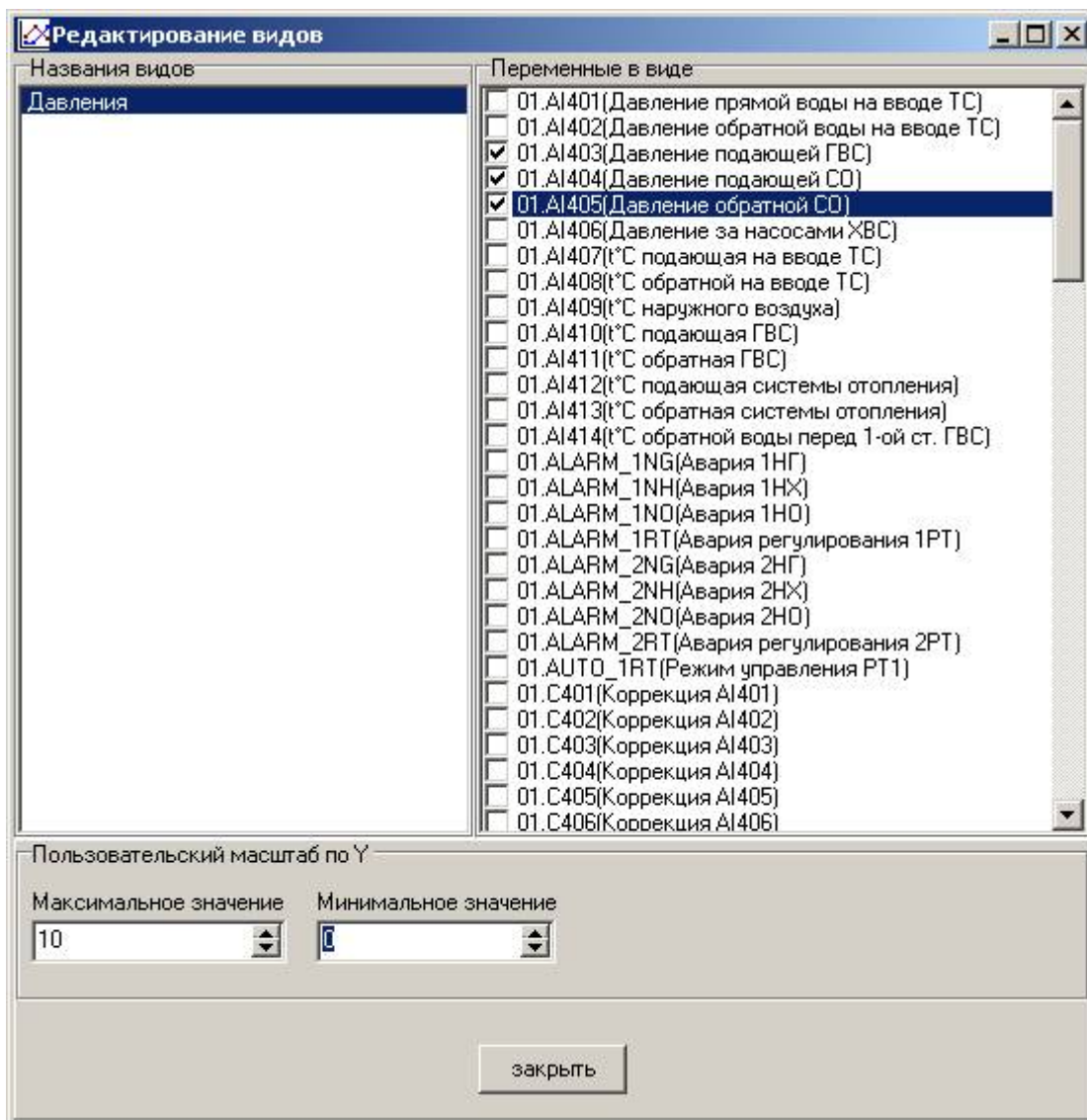


Рисунок 10 – Диалог редактирования видов.

Слева находится список названий видов, а справа список всех доступных переменных. Для редактирования вида необходимо выделить название вида, при этом в списке всех доступных переменных отметить необходимые. Так же можно настроить пользовательский масштаб по Y (Максимальное значение всегда должно быть больше минимального);

Пункт «Справка»

Подпункт «О программе»

Выводятся данные о производителе, версии и названии приложения.

Основные рабочие кнопки

«Загрузить файл данных» - дублирует пункт меню «Файл» подпункт «Открыть»

«Сохранить график» - дублирует пункт меню «Файл» подпункт «Сохранить график»

«Печать графика» - дублирует пункт меню «Файл» подпункт «Печать»

«Опции просмотра» - с кнопкой связано контекстное меню, в котором доступны следующие пункты:

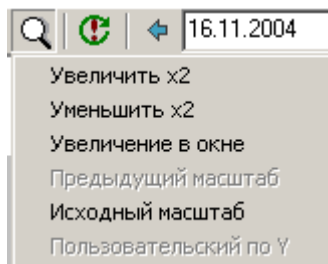


Рисунок 11 – Меню опций масштабирования.

- «Увеличить 2x» - увеличивается масштаб в 2 раза.
- «Уменьшить 2x» - уменьшается масштаб в 2 раза.
- «Увеличение в окне» - изменяется курсор мышки, пользователь может выделить на экране область, которая будет увеличена. (для этого необходимо левой кнопкой щелкнуть на углу области, которую нужно увеличить, затем, не отпуская кнопки, растянуть квадрат до нужной величины и отпустить кнопку).
- «Предыдущий масштаб» - возврат к предыдущему масштабу.
- «Исходный масштаб» - шкала по X (ось времени) становится от 0 до 24 часов, шкала по Y определяется максимальных и минимальным полученным значением переменной за весь период опроса.
- «Пользовательский по Y» - устанавливается шкала пользователя по оси ординат. (Доступно только для конкретной переменной, и только, если пользователь установил данные настройки).

«Обновить данные» - кнопка доступна если открыть файл данных с текущей датой и в него записываются данные. При нажатии происходит чтение новых данных и дорисовка графика на экране (Дорисовка областей, где переменная была недоступна, не происходит).

«Экспорт данных в CSV формат» - при нажатии на кнопку появляется диалог выбора имени файла для экспорта. Данные экспортируются за весь день. При экспорте вида в файл помещаются данные всех переменных из вида. Разделителем данных является символ табуляции.

Кнопки «На день назад» и «На день вперед» позволяют загружать файлы относительно текущего, загруженного файла.

Область построения графиков

Область окна, где отображаются данные. С областью связано контекстное меню.

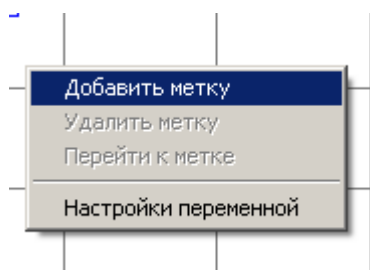


Рисунок 12 – Контекстное меню области построения.

Контекстное меню области построения графиков

Меню содержит следующие пункты:

- Добавить метку - позволяет добавить метку (под меткой подразумевается текущий масштаб и отображаемая(ые) переменные);
- Удалить метку - позволяет удалить метку (доступные метки находятся в подменю данного пункта);
- Перейти к метке – позволяет перейти к запомненной метке (доступные метки находятся в подменю данного пункта).

Текущие отображаемые переменные настройки параметров

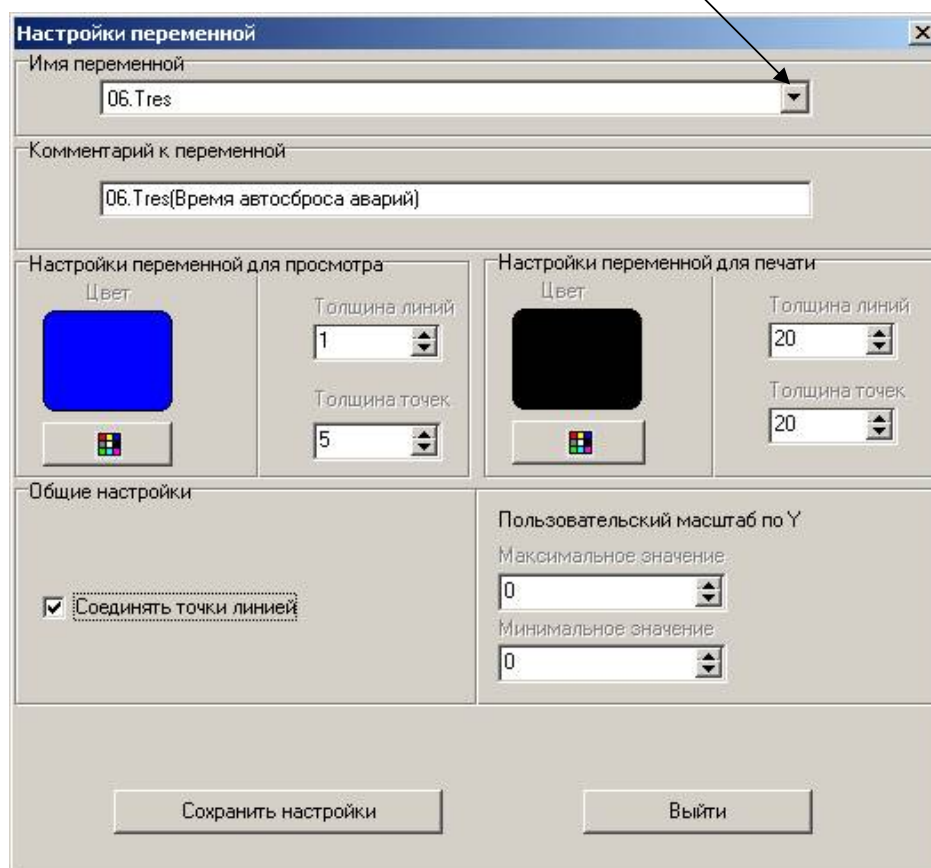


Рисунок 13 – Диалог настройки параметров переменной для отображения.

Если название параметра имеет бледный цвет, то это означает, что берутся общие настройки для этого параметра.

Пример: Если поставить галочку в пункте «Соединять точки линией», то при отображении текущей переменной точки будут всегда соединяться линией, даже если это не указано в настройках программы (Главное меню -> Настройки -> Соединять точки линией).

Если правильно указать параметры пользовательского масштаба (Максимальное и Минимальное значение), то переменную можно будет отображать в данном масштабе.

Для того чтобы изменения сохранились, необходимо нажать кнопку «Сохранить настройки».

Строка статуса программы

Строка статуса отображает координаты мышки в текущем масштабе, а также имена отображаемых переменных.